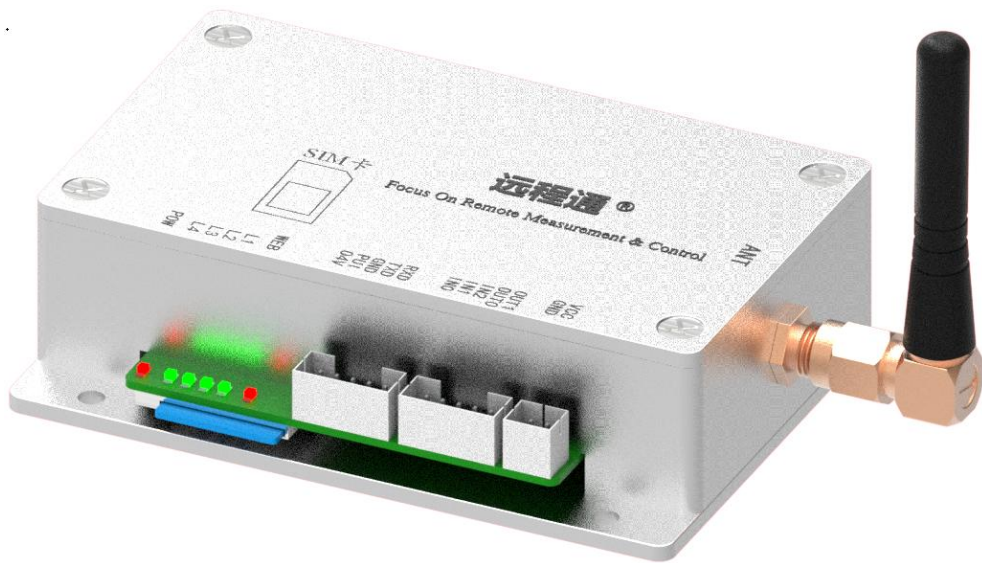


DESCRIPTION OF PRODUCTS

使用指南

--V1.2



T 系列无线 PLC

F0020E

www.T50rtu.com

T50rtu@sina.com

北京捷麦顺驰科技有限公司

目 录

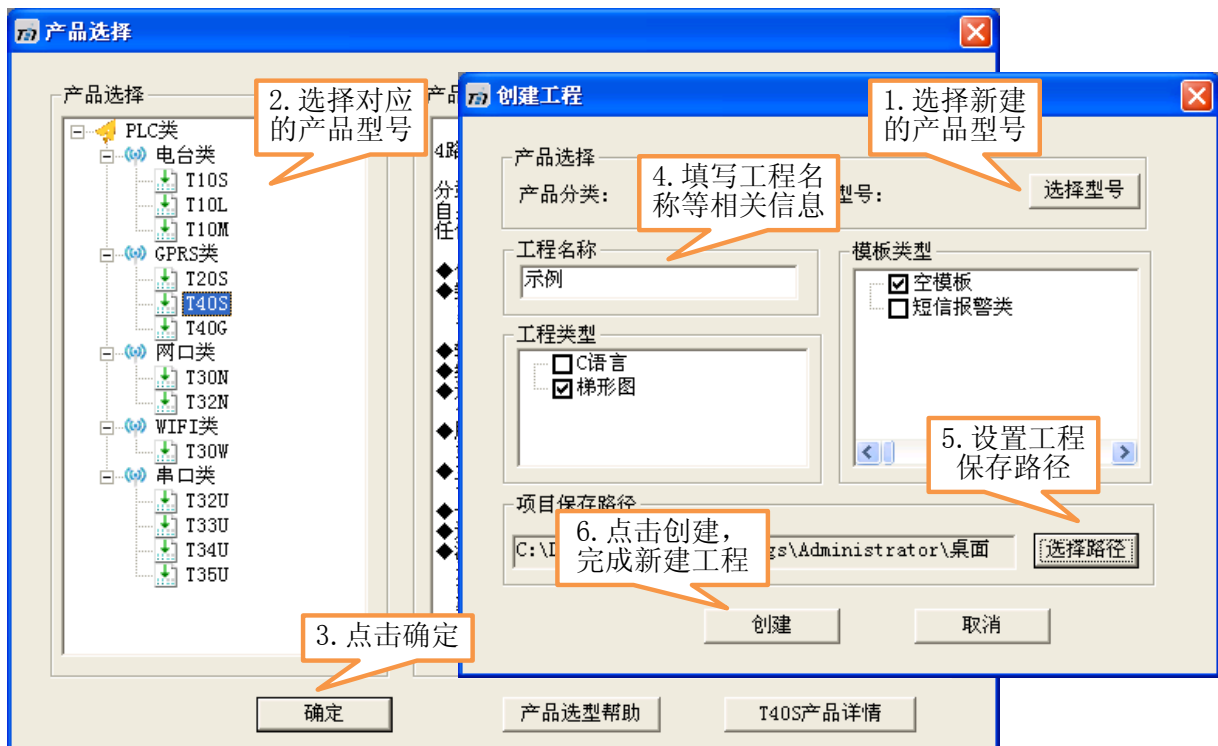
1. 测控通 PLC 实现电台通信.....	3
1.1 新建 PLC 工程.....	3
1.2 编程实现 PLC 电台功能	3
1.3 设置电台信道参数	4
1.4 下载程序参数到 PLC.....	5
2. 生成 EXE 文件.....	5
2.1 安装测控通专用组态软件设计器	5
2.2 打开示例工程	6
2.3 设计工程	7
2.4 设置软件信道参数	7
2.5 发布 PC 软件.....	8
3. 附录.....	9
3.1 设计工程	9
3.1.1 怎样设置主站信道参数.....	9
3.1.2 怎样增加从站点个数	9
3.2 下载地址汇总	11

1. 测控通 PLC 实现电台通信

测控通 PLC 支持用户编程逻辑处理，需要下载安装 PLC 编程软件对测控通 PLC 硬件进行参数设置和用户编程。测控通 PLC 编程软件安装包下载地址：<http://www.t50rtu.com/download/测控通 PLC 编程软件.rar>。下面介绍对测控通 PLC 硬件接入互联网的操作。

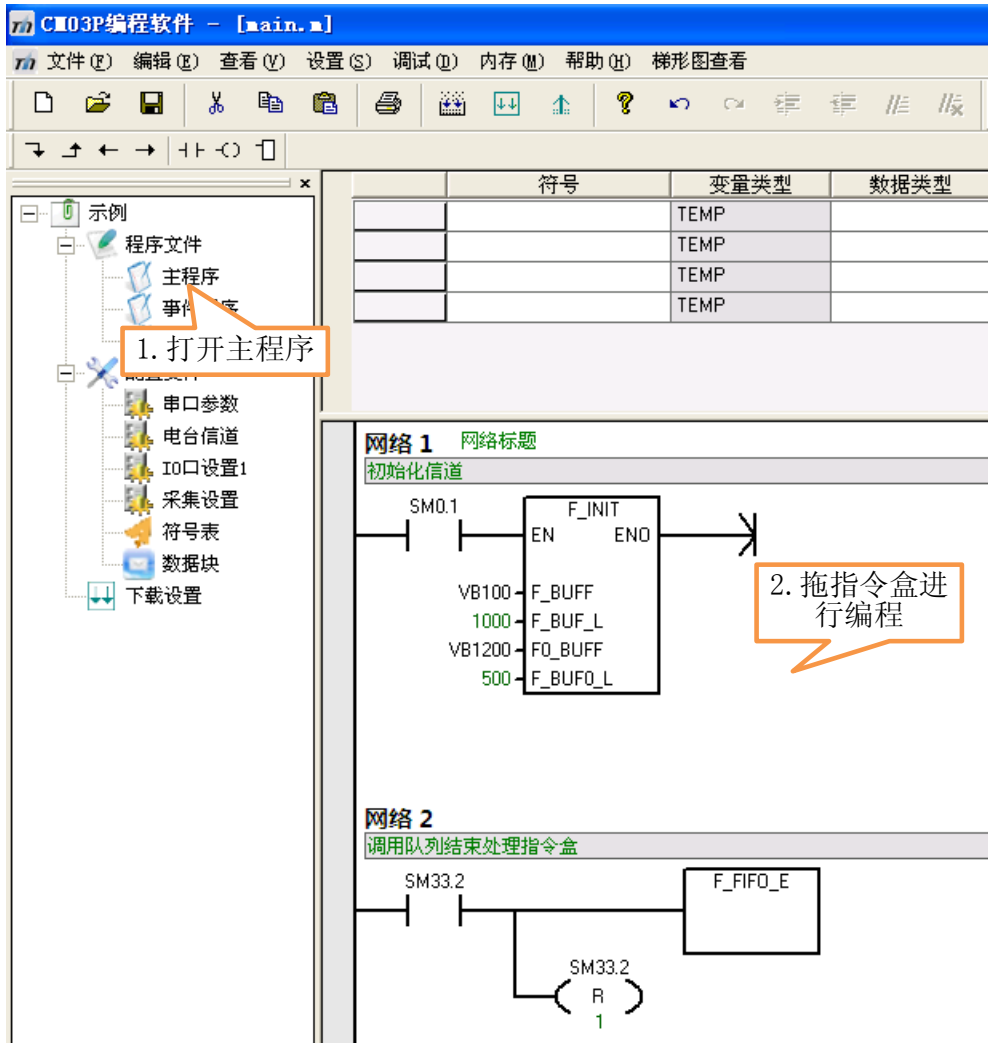
1.1 新建 PLC 工程

安装完成后，打开“PLC 编程软件.exe”。输入序列码和激活码后，新建对应 PLC 型号的工程。



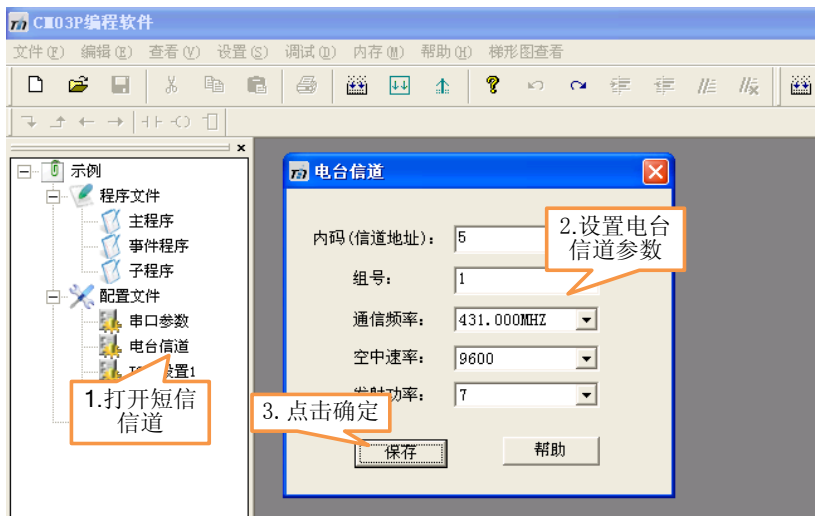
1.2 编程实现 PLC 电台功能

在新建工程时可以选择 C 语言或梯形图来编写用户程序，以下是通过梯形图调用指令盒的方式编写用户程序，实现 PLC 接入互联网。有关 C 语言编程的操作请参考《测控通 PLC 编程手册》。



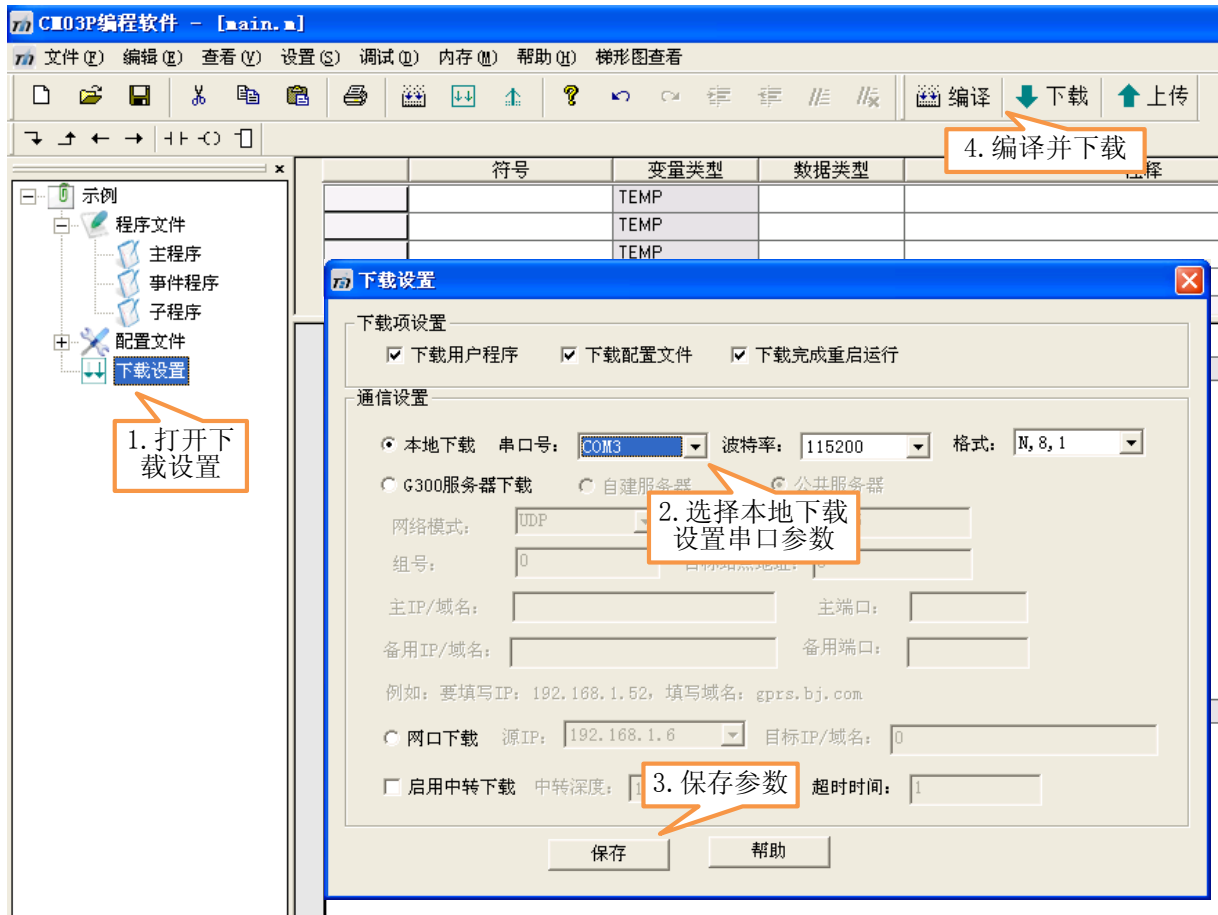
1.3 设置电台信道参数

电台 PLC 需要设置电台频率后才能正常通信。设置方法如下图所示。



1.4 下载程序参数到 PLC

设置完 PLC 接入互联网许可后需要下载用户程序到测控通 PLC。打开下载设置，选择本地下载，设置串口参数，然后编译并下载。有关其他下载方式的使用请参考《测控通 PLC 编程软件使用帮助》。



2. 生成 exe 文件


在第一次设计或使用组态工程时，需要先安装测控通 PLC 编程软件和测控通专用组态软件设计器的开发环境。安装包下载地址详见附录。

下文将介绍利用已有的组态设计工程示例模板快速生成 PC 端上位机软件和手机 APP，并实现对测控通 PLC 硬件的采集与控制。组态软件示例工程下载地址详见附录。

2.1 安装测控通专用组态软件设计器

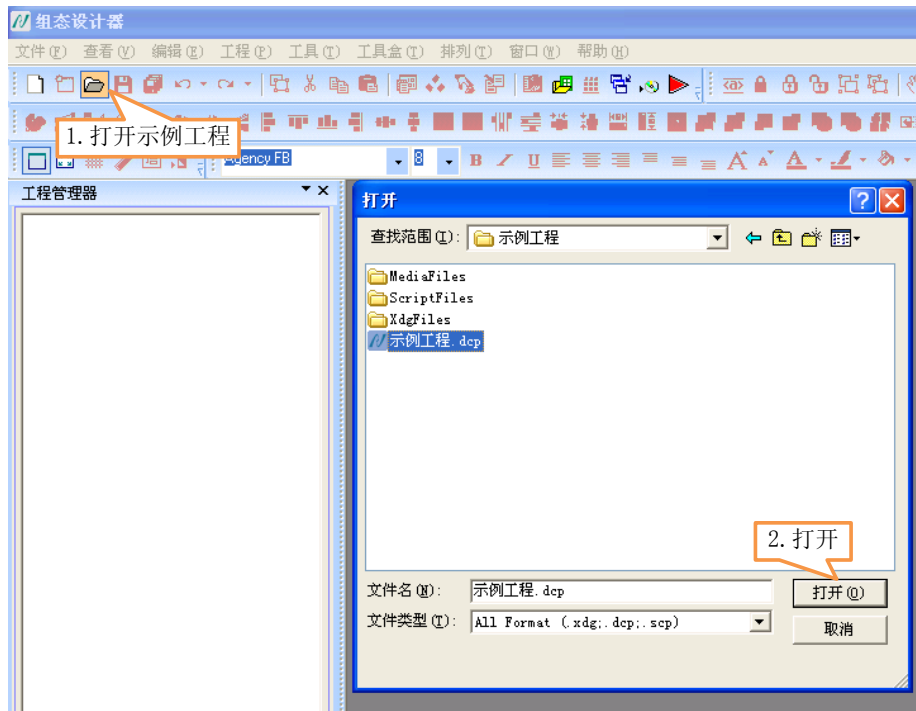
下载组态软件设计器安装包后，双击  组态软件 VIP4_Setup.exe，根据安装向导安装组态软件设计器。安装完成后会在桌面生成两个快捷方式：组态设计器快捷方式和组态执行器快捷方式。测控通专用组态软件设计器安装包下载地址：<http://www.t50rtu.com/download/测控通专用组态软件设计器.rar>。

2.2 打开示例工程

① 下载测控通电台 PLC 组态软件示例工程，下载地址：<http://www.t50rtu.com/download/电台/测控通电台 PLC 组态软件工程.rar>。然后双击刚安装的“组态软件设计器.exe” ，登陆界面如图 2_1 所示，输入网络账号和密码后点击登陆。

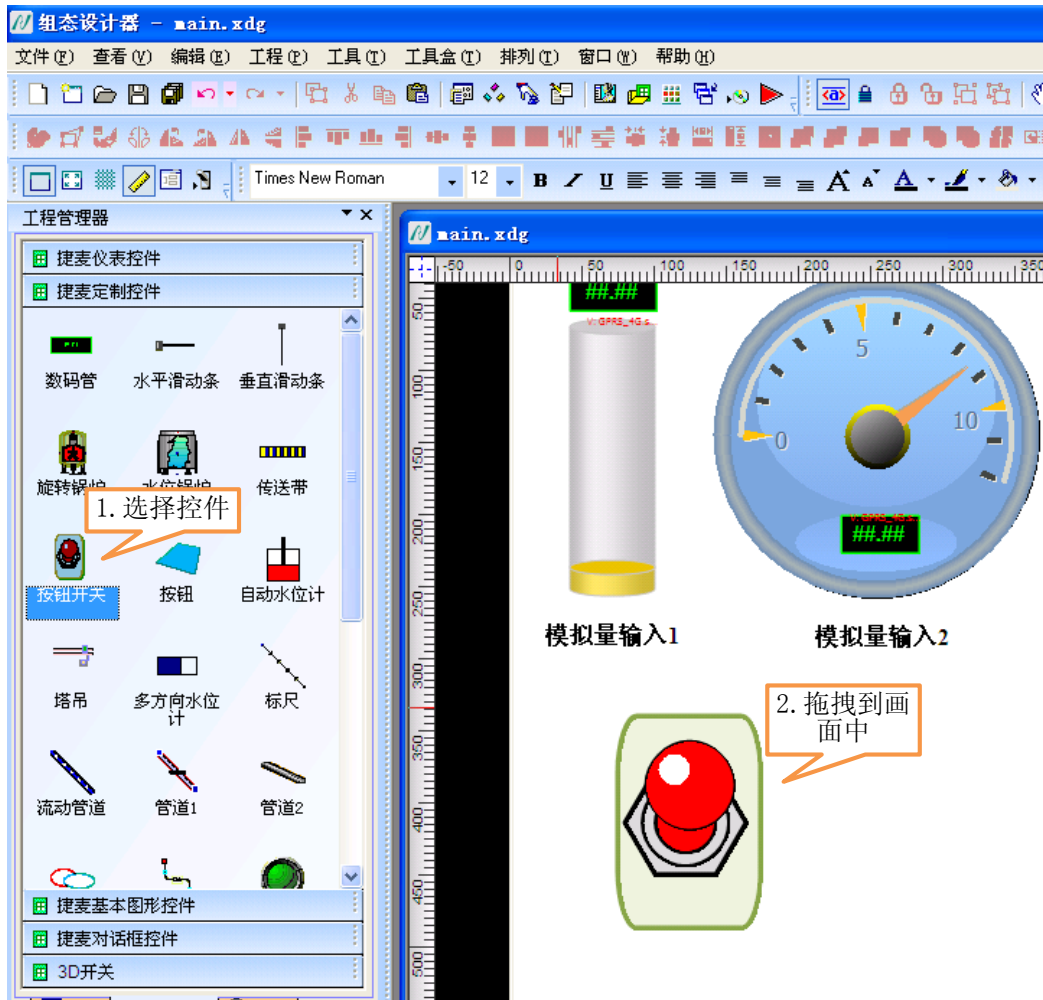


② 如图 2-1 所示，打开刚刚下载的工程文件夹中 dcp 格式文件“示例工程.dcp”。



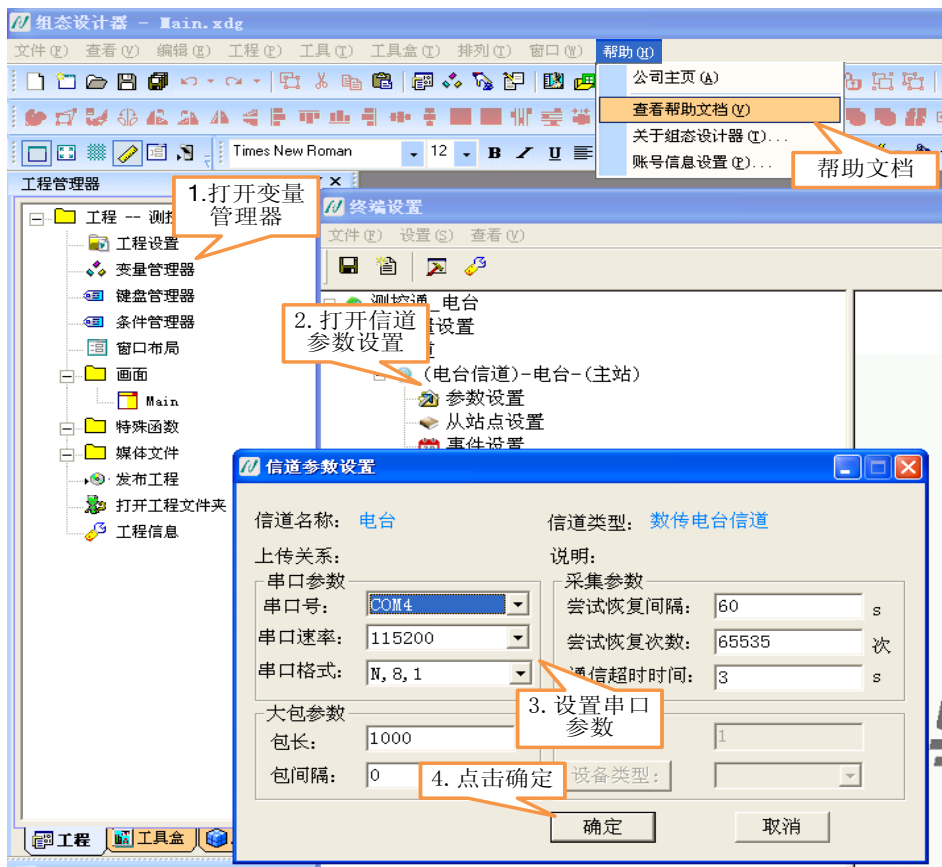
2.3 设计工程

示例工程中画面和变量都已经设计完成了。如果想修改画面可以在左侧工具箱中选择相应控件，按住鼠标左键拖拽到画面中。如果是新建组态工程，有关站点参数设置和变量的操作可以参考附录。



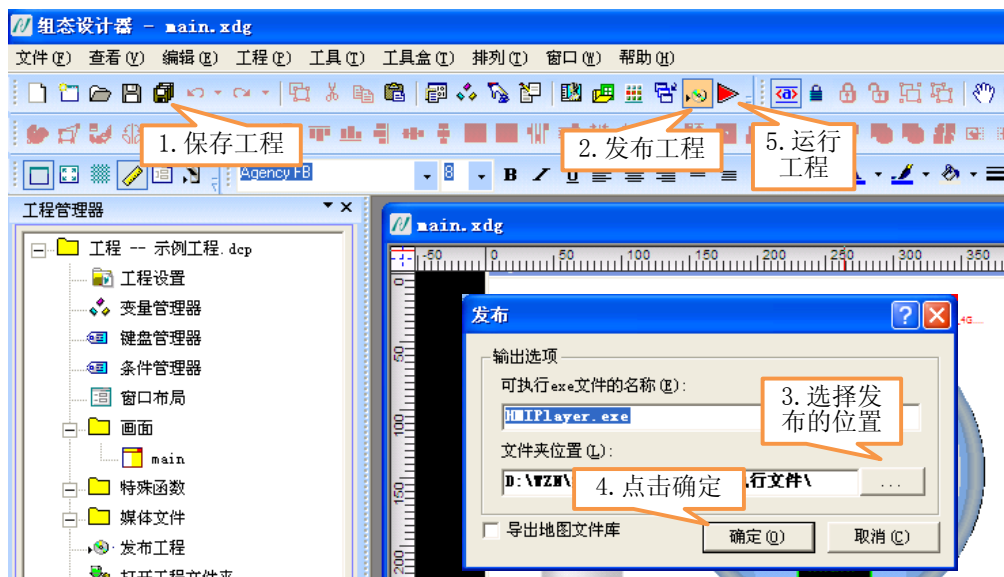
2.4 设置软件信道参数

打开变量管理器，在电台信道下，设置串口信道参数与 PLC 一致。其他参数信息请参考文档《测控专用组态软件帮助》。电脑端可以通过接电台透传模块来与电台 PLC 通信。



2.5 发布 PC 软件

设置完信道参数后，只需保存工程，再发布到指定位置后点击运行，就可以看到设计的画面。注意发布时不要发布到示例工程所在文件夹。

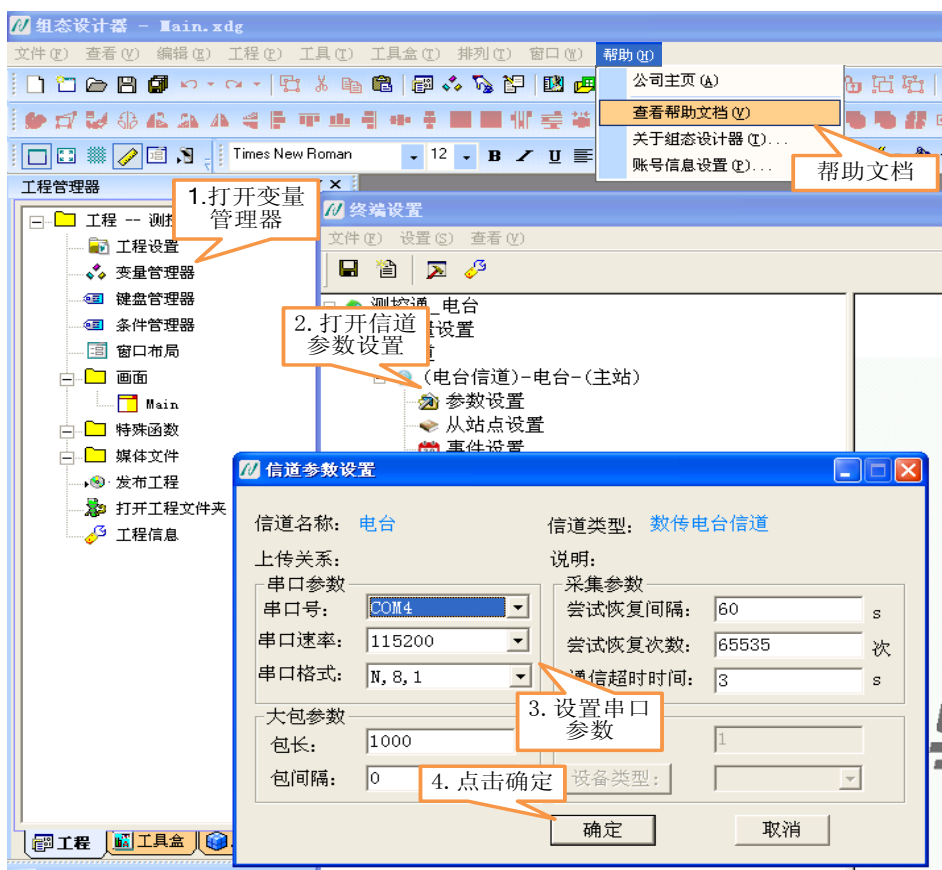


3. 附录

3.1 设计工程

3.1.1 怎样设置主站信道参数

打开变量管理器，在电台信道下，设置串口信道参数与 PLC 硬件一致，如下图所示。详细使用请参考文档《测控通专用组态软件帮助》。



3.1.2 怎样增加从站点个数

设置从站起始站点（站点号）和从站个数（维大小）。从站点要与测控通 PLC 实际站点号一致。组态软件中设置站点和 PLC 中设置站点操作如下图 1 所示。

PLC 设置站点号需要在 PLC 编程软件中选择串口参数，设置 PLC 站点地址。如图 2 所示。

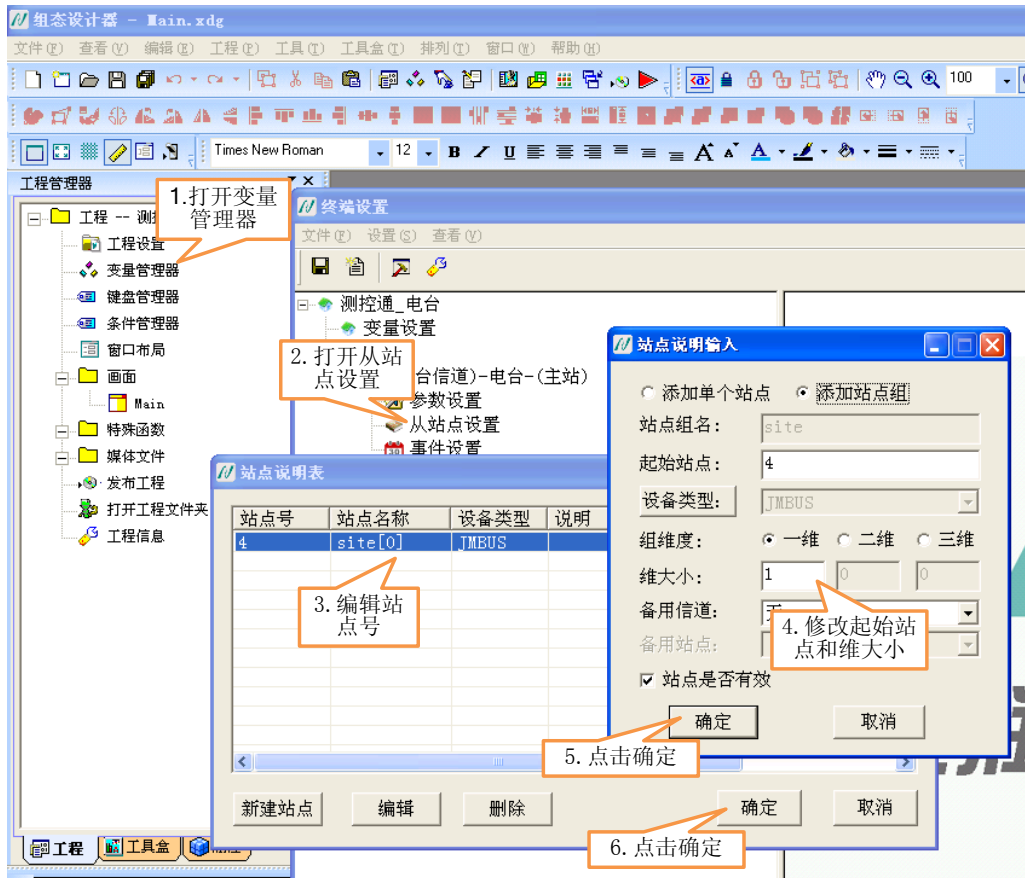


图 1 组态软件中设置站点个数

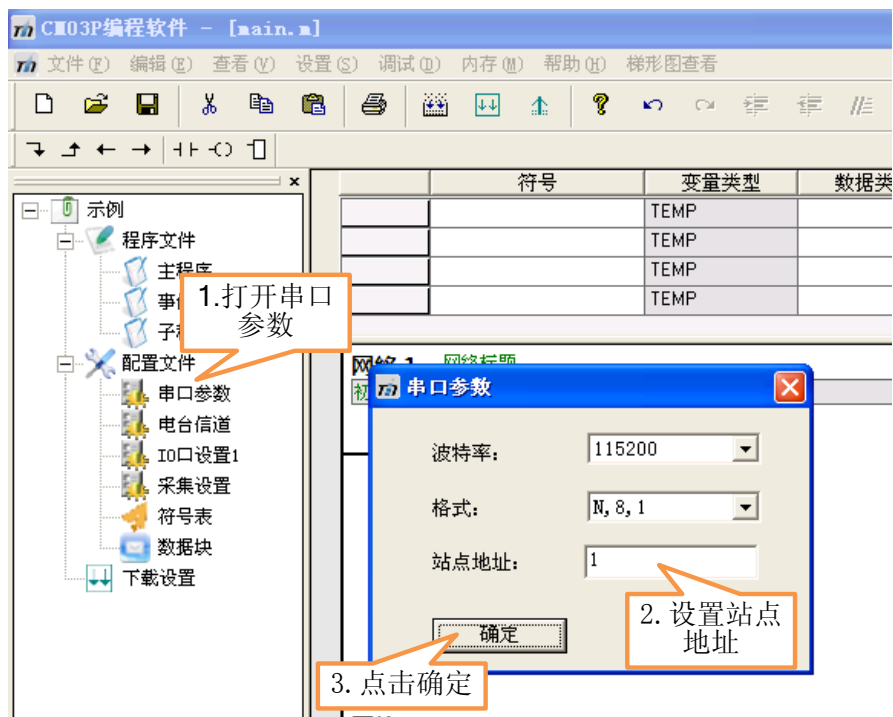


图 1 PLC 中设置站点个数

3.2 下载地址汇总

测控通专用组态软件设计器安装包: <http://www.t50rtu.com/download/测控通专用组态软件设计器.rar>

测控通 PLC 编程软件安装包: <http://www.t50rtu.com/download/测控通 PLC 编程软件.rar>

工程管理软件: <http://www.t50rtu.com/download/工程管理软件.rar>

测控通电台 PLC 组态软件示例工程: <http://www.t50rtu.com/download/电台/测控通电台 PLC 组态软件工程.rar>

测控通专用组态软件帮助文档: <http://www.t50rtu.com/download/测控通专用组态软件帮助.pdf>